

Anbauanweisung

Kupplungskugel mit Halterung (KmH)

Typ : 321 259

Gen.-Zei.: e13 00-0054

Westfalia-Bestell-Nr. :

321 259

Verwendungsbereich :

VW Passat Lim. und Variant ab Baujahr 1988 (4-Motion)

Amtliche Typenbezeichnung nach ABE :

35i , 35i - 299

Technische Daten :

Der geprüfte D - Wert beträgt 9,9 kN. Dieser entspricht zum Beispiel einer Anhängelast von 2000 kg und einem zulässigen Gesamtgewicht von 2000 kg. Maßgebend sind jedoch die Angaben des Fahrzeugbriefes / Fahrzeugscheines. Der geprüfte D - Wert darf nicht überschritten werden. Die zulässige Stützlast darf 85 kg nicht überschreiten.

Die KmH darf nur zum Ziehen von Anhängern mit entsprechender Zugkugelkupplung verwendet werden. Muß durch den Anbau der KmH die Abschleppöse entfernt werden, dient die KmH als Ersatz hierfür, sofern die zulässige Anhängelast nicht überschritten wird und der Abschleppvorgang auf verkehrsüblichen Straßen erfolgt.

Hinweis 1 : Die KmH ist ein Sicherheitsteil und darf nur von Fachpersonal montiert werden. Sofern Ersatzteile erforderlich werden, dürfen auch diese nur von Fachpersonal am unbeschädigten Originalteil verbaut werden. Jegliche Änderung bzw. Umbauten an der KmH sind unzulässig. Sie führen überdies zum Erlöschen der Betriebserlaubnis.

Hinweis 2 : Isoliermasse bzw. Unterbodenschutz am Kfz. - falls vorhanden - im Bereich der Anlagefläche der KmH entfernen. Blanke Karosseriestellen mit Rostschutzfarbe streichen.

Hinweis 3 : Bei Fahrt mit Anhänger sind die Fahrthinweise in der Betriebsanleitung des Fahrzeugherstellers zu beachten.

Hinweis 4 : Sämtliche Befestigungsschrauben der KmH nach ca. 1000 Anhänger - km nachziehen.

Alleen voor Nederland (nur für Holland)

Deze montagehandleiding dient ; in verband met het aanbrengen van een trekrichting, bij het onderzoek van het voertuig ten behoeve van de aanvulling / wijziging van het kentekenbewijs aan de met onderzoek belaste ambtenaar van de rijksdienst voor het wegverkeer ter inzage te worden overhandigd.

Anbauanweisung :

- 1.) Hinteren Stoßfänger lösen und Stoßfängerträger entfernen. Die Stoßfängerträger entfallen.
- 2.) Im Bereich der Kugelstange muß der Kunststoffstoßfänger entlang der innenseitigen Markierung (angeraute senkrechte Rechteckfläche) sorgfältig ausgeschnitten werden.
- 3.) Kugel der KmH " 1 " durch den Ausschnitt des Stoßfängers führen. KmH " 1 " ausrichten und mit den 4 serienmäßigen Schrauben in Punkt " A " verschrauben.
- 4.) Steckdosenhalter " 2 " mit montierten E-Satz bei " B " an KmH " 1 " mit den mitgelieferten Sechskantschrauben und Sechskantmuttern verschrauben.

Achtung:

Der E-Satz kann nur gemeinsam mit der KmH eingebaut werden.

- 5.) KmH " 1 " mit montierten Stoßfänger in die Öffnungen des hinteren Abschlußbleches so einführen, daß sich die Löcher bei " C " mit den Befestigungspunkten am Kfz. decken und mit den serienmäßigen Schrauben verschrauben.
- 6.) Geschlitzte schwarze Stoßfängerabdeckung über Kugelstange und Kabelstrang vom E-Satz stecken und Ausschnitt in Stoßfänger abdichten.
- 7.) Alle Muttern bzw. Schrauben gleichmäßig fest anziehen.
Anzugsdrehmomente: M 8 = 20 Nm bei A
M 6 = 8 Nm bei B
M 10 = 55 Nm bei C

Es werden Schrauben und Muttern der Festigkeitsklasse 8 und 10 verwendet.

Anmerkung:

Die KmH stellt erhöhte Forderungen an das Kühlsystem.
Evtl. erforderliche Umbaumaßnahmen an der Kühlung sind bei der Vertragswerkstatt zu erfragen. Hinweise dazu enthält der Ratgeber " Anhängerbetrieb " von V.A.G.

Es werden Schrauben der Festigkeitsklasse 8.8 und Muttern der Klasse 8 verwendet.

Bestell - Nr. : 321 259

Elektrische Anlage ist nach ISO 11446 oder ISO 1724 zu verlegen.

Die Kugel ist sauberzuhalten und zu fetten.

Der Durchmesser der Kugel ist von Zeit zu Zeit zu überprüfen.
Sobald an einer beliebigen Stelle ein Durchmesser von 49 mm erreicht ist,
darf die KmH aus Sicherheitsgründen nicht mehr benutzt werden.

Die vom Fahrzeughersteller serienmäßig genehmigten Befestigungspunkte sind eingehalten.
Nationale Richtlinien über die Anbauabnahmen sind zu beachten.
Diese Montage- und Betriebsanleitung ist den Kfz. - Papieren beizufügen.

Diese KmH einschließlich aller Montageteile wiegt 15 kg. Bitte berücksichtigen Sie,
daß sich das Leergewicht Ihres Kfz. nach Montage der KmH um diesen Betrag erhöht.

Änderungen vorbehalten.



Dispositivo di traino senza kit elettrico

Marca : **WESTFALIA-AUTOMOTIVE GmbH**Codice Westfalia : **321 259**

Approvazione secondo la Dir. 94/20/CE:

Classe : **A-50-X**

Tipo :

Caratteristiche tecniche:

Valore D max.

Carico max. verticale sulla sfera

e13 00-0054**321 259****9.9 kN****85 kg****Ambito di applicazione:** Costruttore automobilistico :

Modello :

Codice funzionale :

VOLKSWAGEN**Passat berlina e variant dall'anno
1988 (4-Motion)****35i, 35i-299**

Informazioni generali :

Per l'utilizzo su strada del dispositivo di traino bisogna **tener conto delle indicazioni del costruttore dell'autoveicolo** in relazione al carico rimorchiabile ed al carico verticale, ed i valori massimi autorizzati per il dispositivo di traino non debbono essere superati.

La formula per la determinazione del valore D è la seguente:

$$\frac{\text{peso rimorchiabile (kg)} \times \text{peso del veicolo (kg)} \quad 9,81}{\text{peso rimorchiabile (kg)} + \text{peso del veicolo (kg)} \quad 1000} \times \text{---} = D \text{ (kN)}$$

Il dispositivo di traino viene utilizzato per il traino di rimorchi provvisti di giunto sferico. Tutti gli usi non conformi alle disposizioni di legge sono vietati. Le caratteristiche del veicolo vengono modificate quando viene installato un dispositivo di traino. Le istruzioni d'uso del costruttore debbono essere sempre rispettate.

I punti di fissaggio omologati di serie dal produttore automobilistico sono stati rispettati. Devono essere osservate le normative nazionali sui collaudi.

Le presenti istruzioni di montaggio e per l'uso devono essere allegate ai documenti della vettura.

Indicazioni generali d'uso :

- Serrare tutti i bulloni di fissaggio del dispositivo, alla coppia di serraggio prescritta, dopo un percorso di circa 1000 km.
- Pulire ed ingrassare regolarmente la sfera del dispositivo. In caso di utilizzo di stabilizzatori tipo Westfalia "SSK", la sfera deve essere esente da grasso.
- Se il diametro della sfera si riduce a **49 mm** o meno, il dispositivo di traino non dovrà più essere utilizzato per ragioni di sicurezza.

Il peso a vuoto del veicolo aumenta di 15 kg. dopo il montaggio del dispositivo.

Indicazioni generali per il montaggio :

Il dispositivo di traino è un elemento di sicurezza e **deve essere montato esclusivamente da personale qualificato.**

Qualsiasi modifica o trasformazione del dispositivo di traino è vietata e comporta l'annullamento della certificazione.

Eliminare tutto il materiale isolante o di protezione, se esiste, del sottofondo del mezzo nella zona della superficie di contatto con il dispositivo di traino. Prima di concludere il lavoro, applicare un prodotto anticorrosivo (antiruggine) sulle superfici nude della carrozzeria e nei fori, secondo le prescrizioni della casa costruttrice del veicolo.

Istruzioni di montaggio :

- 1) Allentare il paraurti posteriore e rimuovere i relativi supporti che non saranno riutilizzati.
- 2) Nella zona del dispositivo di traino, tagliare il paraurti di plastica lungo il riferimento interno pre-marcato
- 3) Far passare il giunto sferico del dispositivo di traino "1" attraverso la sezione del paraurti. Allineare il dispositivo di traino "1" ed avvitare con le 4 viti di serie nel punto "A"
- 4) Fissare il supporto per la presa "2" con il kit elettrico montato nel punto "B" del dispositivo di traino "1" per mezzo delle viti e dadi forniti.
ATTENZIONE: il kit elettrico può essere montato soltanto insieme al dispositivo di traino.
- 5) Inserire il dispositivo di traino "1" con il paraurti montato negli alloggiamenti del paraurti ed avvitare nei punti "C" con le viti fornite
- 6) Stringere tutte le vitee dadi secondo le seguenti coppie di serraggio:

M8 = 20 Nm, per "A"

M6 = 8 Nm , per "B"

M10 = 55 Nm, per "C"

Vengono usati viti e bulloni della classe di resistenza 8 e 10

Con riserva di modifiche

Dispositivo di traino tipo: **321 259**
Per autoveicolo: **VOLKSWAGEN Passat berlina e variant dall'anno 1988 (4-Motion)**
Tipo funzionale: **35i, 35i-299**

Classe e tipo di attacco: **A50-X**
Omologazione: **e13*94/20*00*0054**
Valore D: **9,9 kN**
Carico verticale max. S: **85 kg**
Massa rimorchiabile: vedi carta di circolazione dell' autoveicolo

In base alla Direttiva europea 94/20, la massa massima rimorchiabile del dispositivo di traino è determinata dal valore di prova "D" così definito:

$$D = (T \times C) / (T + C) \times 0,00981 = \dots\dots\dots \text{kN}$$

dove: T= Massa complessiva max. della motrice (in kg) e C= Massa rimorchiabile max. della motrice (in kg)

DICHIARAZIONE DI CORRETTO MONTAGGIO: I

la sottoscritta Ditta dichiara che il dispositivo di traino tipo è stato installato a regola d'arte, nel rispetto dei punti d'attacco e delle prescrizioni fornite dalla Casa costruttrice

sul veicolo.....

targato.....

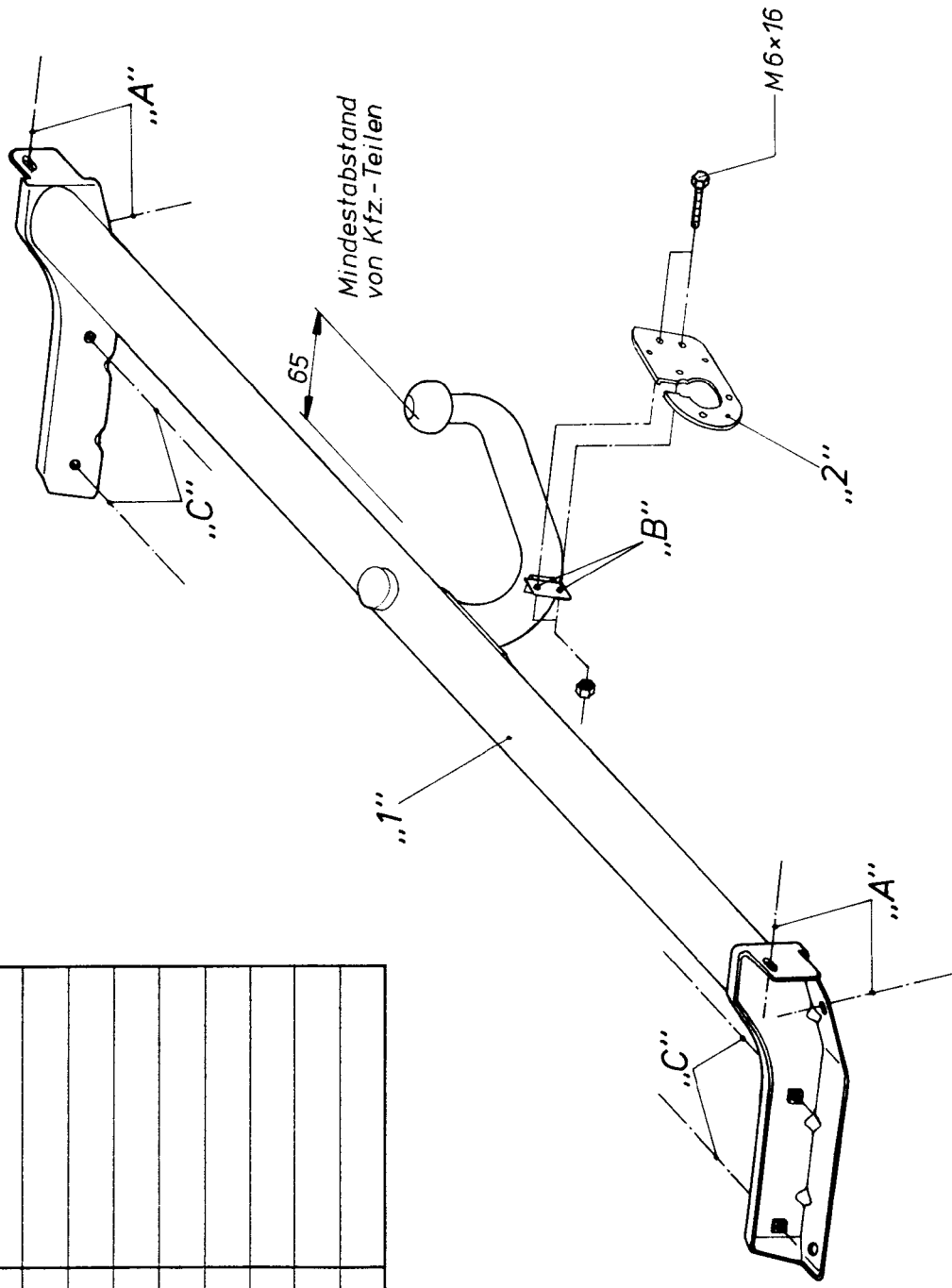
.....li.....

timbro e firma
.....

Si dichiara inoltre di aver informato l'utente del veicolo sull'USO e MANUTENZIONE del dispositivo stesso.

Lieferbare Ersatzteil - Umfänge der Kupplung

Fig.	Ersatzteil - Nr.	Bezeichnung
2	921259608101	VPE. Steckdosenhalter



D - Der Freiraum nach Anhang VII, Abbildung 30 der Richtlinie 94/20/EG ist zu gewährleisten.

I - Deve essere garantito lo spazio libero secondo l'allegato VII, figura 30 della direttiva 94/20/CE.

