

**SIARR**  
03 - 105



# NOTICE DE MONTAGE

**WESTFALIA**  
31511960001

## PREPARATION

\* Enlever les 2 vis sous le pare-chocs pour faciliter le montage.

## MONTAGE

- \* Fixer le bras droit B sur le longeron droit aux points V et X avec les ensembles visserie V et X.
- \* Fixer le bras gauche C sur le longeron gauche aux points V et X avec les ensembles visserie V et X.
- \* Fixer la traverse d'attelage A aux bras droit et gauche aux points W et Y avec les ensembles visserie W et Y (Intercaler, si nécessaire, les contre-plaques D entre le bras B et la traverse A).
- \* Insérer la rotule dans le fourreau.

## FINITION

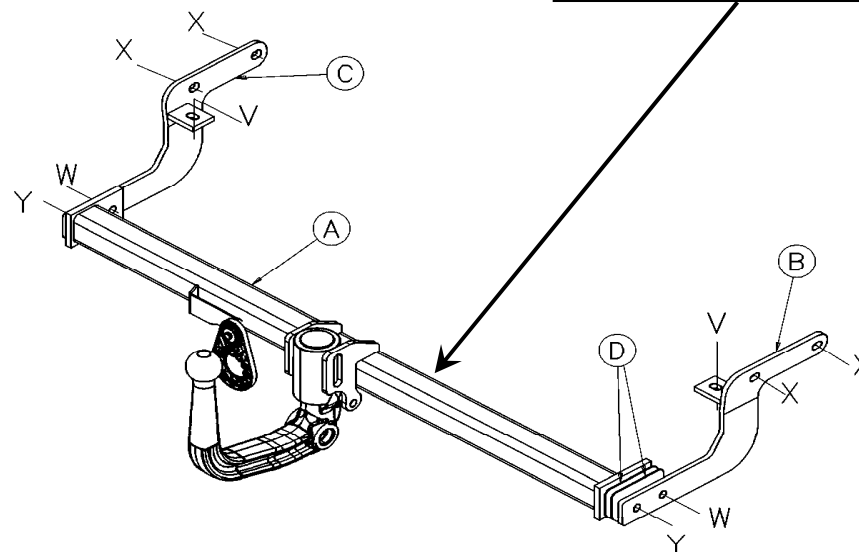
- \* Serrer l'ensemble de la visserie aux couples indiqués ci-dessous.
- \* Remonter les 2 vis fixant le pare-chocs.

## BLOC VISSERIE

<b>W</b>	2 vis HM10x35 Cl8,8	<b>X</b>	4 vis HM10x25 Cl8,8
	2 rondelles DEC10		4 rondelles DEC10
	2 rondelles plates 10-27		4 rondelles plates 10-27
	2 écrous HM10 Cl8,8		4 écrous cage M10
<b>V</b>	2 vis HM10x25 Cl8,8	<b>Y</b>	2 vis HM10x25 Cl8,8
	2 rondelles DEC10		2 rondelles DEC10
	2 rondelles plates 10-27		2 rondelles plates 10-27
	2 rondelles plates 10-27		2 contre-plaques D

! Coller l'étiquette à l'endroit indiqué.

SIARR	
N°	D
Type	S
	Réf.



Type	Homologation de Type n°	Poids Total maxi autorisé	Poids Total remorquable	Charge verticale maxi	Valeur D
SI065					
Attelage pour Peugeot 207 SW (RDSO)	e24*94/20*00*0095	1 758 kg	1 150 kg	46 kg	6,82 kN

NOTA : Schéma électrique à l'intérieur de nos faisceaux universels ou personnalisés.

### COUPLES DE SERRAGE :

M16	AC8.8	19,5daNm	M12	AC10.9	11,4daNm	M8	AC8.8	2,3daNm
M16	AC10.9	27,5daNm	M10	AC8.8	4,7daNm	M8	AC10.9	3,3daNm
M12	AC8.8	8,1daNm	M10	AC10.9	6,7daNm			

### ATTENTION : (pour connaître les caractéristiques d'utilisation consulter la carte grise)

Installé suivant nos recommandations, cet attelage vous donnera entière satisfaction.  
Nous dégageons toute responsabilité en cas de transformation ou d'utilisation illicite de celui-ci.

**SIARR**  
03 - 105



# ASSEMBLY INSTRUCTIONS

**WESTFALIA**  
31511960001

## PREPARATION

\* Remove the 2 bolts under the bumper to facilitate fitting.

## ASSEMBLY

- \* Fasten the right-hand arm B on the right-hand side-member at points V and X with bolting kits V and X.
- \* Fasten the left-hand arm C on the left-hand side-member at points V and X with bolting kits V and X.
- \* Fasten the coupling cross-member A to the right-hand and left-hand arms at points W and Y with bolting kits W and Y (If necessary insert the back plates between the arm B and cross-member A).

## FINISHING

- \* Tighten all of the nuts, bolts and screws to the torques indicated below.
- \* Refit the 2 bumper bolting bolts.

## FASTENING KIT

**W** | 2 HM10x35 screws  
2 CS10 washers  
2 10-27 plain washers  
2 HM10 nuts

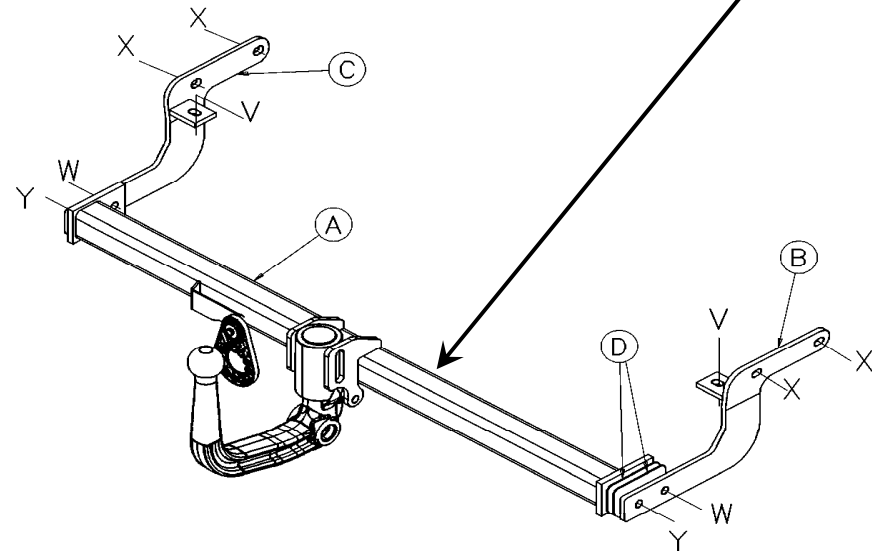
**X** | 4 HM10x25 screws  
4 CS10 washers  
4 10-27 plain washers  
4 M10 cage nuts

**V** | 2 HM10x25 screws  
2 CS10 washers  
2 10-27 plain washers

**Y** | 2 HM10x25 screws  
2 CS10 washers  
2 10-27 plain washers  
2 (D) back plates

Affix the sticker in the position

SIARR	
N°	D
Type	S
	Réf.



Type	Type	Max. Total	Max. Total	Max. Verti-	Value
SI065	Approval No.	Authori. Weight	Towable Weight	cal load	D
Towbar for Peugeot 207 SW (RDSO)	e24*94/20*00*0095	1 758 kg	1 150 kg	46 kg	6,82 kN

**NB :** Electrical diagram inside our universal or custom wiring kits.

## **TORQUES :**

M16	AC8.8	19,5daNm	M12	AC10.9	11,4daNm	M8	AC8.8	2,3daNm
M16	AC10.9	27,5daNm	M10	AC8.8	4,7daNm	M8	AC10.9	3,3daNm
M12	AC8.8	8,1daNm	M10	AC10.9	6,7daNm			

**PLEASE NOTE :** (to familiarise yourself with the operating characteristics refer to the log)

If this tow bar is fitted in accordance with our recommendations it will give a complete satisfaction. We cannot accept any responsibility in the event of changes to or improper use of this item.



## PŘÍPRAVA

\* Odstraňte oba šrouby pod nárazníky, abyste usnadnili montáž.

## MONTÁŽ

- \* Pomocí sad šroubů V a X upevněte pravé rameno B na pravý podélník do bodů V a X.
- \* Pomocí sad šroubů V a X upevněte levé rameno C na levý podélník do bodů V a X.
- \* Pomocí sad šroubů W a Y upevněte příčnou tyč tažného zařízení A k levému a pravému rameni do bodů W a Y (V případě potřeby vložte mezi rameno B a příčnou tyč A podložky).

## DOKONČOVACÍ PRÁCE

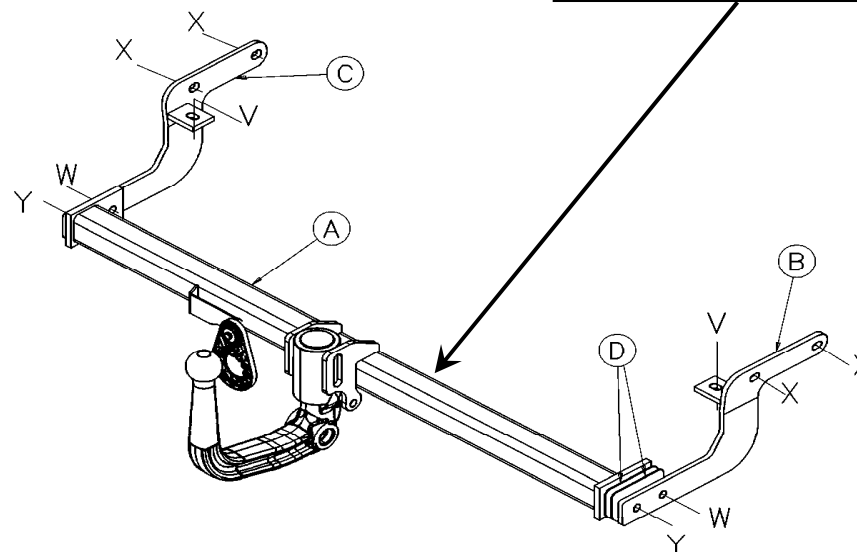
- \* Utáhněte všechny šrouby na níže uvedené utahovací momenty.
- \* Namontujte zpět 2 šrouby upevňující nárazník.

## SADY ŠROUBŮ

<b>W</b>	2 šrouby HM10x35	<b>X</b>	4 šrouby HM10x25
	2 podložky CS10		4 podložky CS10
	2 ploché podložky 10-27		4 ploché podložky 10-27
	2 šroubů HM10		4 matice s horním přístupem M10
<b>V</b>	2 šrouby HM10x25	<b>Y</b>	2 šrouby HM10x25
	2 podložky CS10		2 podložky CS10
	2 ploché podložky 10-27		2 ploché podložky 10-27
	2 ploché podložky 10-27		2 podložka D

! Štítek nalepte na uvedené

SIARR	
N°	D
Type	S
	Réf.



Typ	Homologace	Celková maximální povolená váha	Celková tažná hmotnost	Maximální vertikální zatížení	Hodnota D
SI065Tažné zařízení pro Peugeot 207 SW (RDSO)	Typu č. e24*94/20*00*0095	1 758 kg	1 150 kg	46 kg	6,82 kN

**POZNÁMKA:** Elektrické schéma univerzálních nebo na míru upravených svazků.

### UPÍNACÍ MOMENTY:

M16	AC8.8	19,5daNm	M12	AC10.9	11,4daNm	M8	AC8.8	2,3daNm
M16	AC10.9	27,5daNm	M10	AC8.8	4,7daNm	M8	AC10.9	3,3daNm
M12	AC8.8	8,1daNm	M10	AC10.9	6,7daNm			

### POZOR: (uživatelské charakteristiky naleznete v technickém průkazu)

Tažné zařízení instalované dle našich doporučení vás plně uspokojí.  
V případě přestavby nebo neoprávněného užívání se zbavujeme veškeré odpovědnosti

**SIARR**  
03 - 105



# MONTERINGSVEJLEDNING

**WESTFALIA**  
31511960001

## FORBEREDELSE

\* Fjern de 2 bolte under kofangeren for at lette monteringen.

## MONTERING

- \* Fastgør højre bærearml B på højre vange ved punkterne V og X med befæstelserne V og X.
- \* Fastgør venstre bærearml C på venstre vange ved punkterne V og X med befæstelserne V og X.
- \* Fastgør anhængertraversen A til højre og venstre bærearml ved punkterne W og Y med befæstelserne W og Y (Før om nødvendigt spændepladerne ind mellem bærearmlen B og traversen A).

## TIL SLUT

- \* Tilspænd befæstelserne med nedennævnte momenter.
- \* Genmonter de 2 bolte, som fastholder kofangeren.

## BEFÆSTELSER

**V** 2 bolte HM10x25  
2 skiver CS10  
2 flade skiver 10-27

**W** 2 bolte HM10x35  
2 skiver CS10  
2 flade skiver 10-27  
2 møtrikker HM10

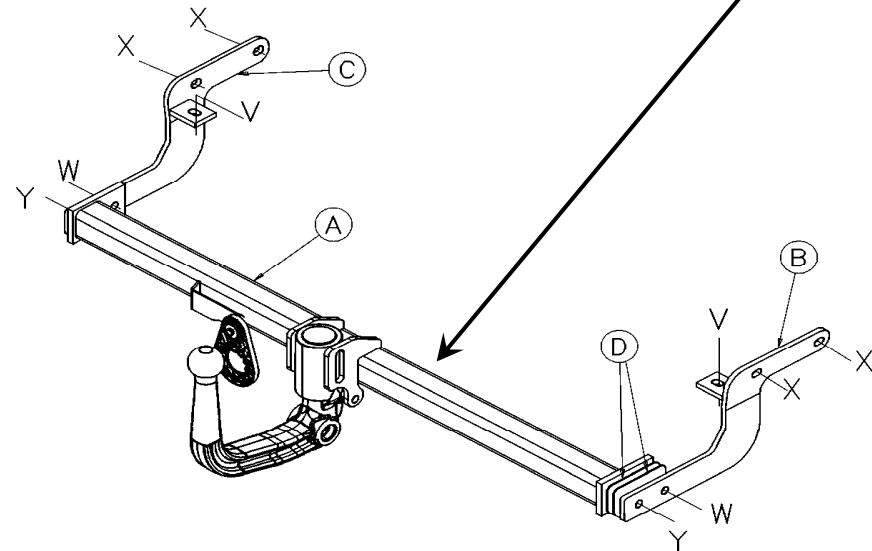
**X** 4 bolte HM10x25  
4 skiver CS10  
4 flade skiver 10-27  
4 møtrikhuse M10

**Y** 2 bolte HM12x60  
2 skiver CS12  
2 møtrikker HM12  
2 spændeplade D



Lim mærkaten fast på det dertilhørende sted.

SIARR	
N°	D
Type	S
Réf.	



Type	Godkendt typenr.	Totalvægt maks. tilladt	Totalvægt anhængervægt	Kugletryk maks.	Værdi D
SI065					
Anhængertræk til Peugeot 207 SW (RDSO)	e24*94/20*00*0095	1 758 kg	1 150 kg	46 kg	6,82 kN

NB : El-skema for vores universelle eller specielle ledningsnet.

### TILSPÆNDINGSMOMENT:

M16	AC8.8	19,5daNm	M12	AC10.9	11,4daNm	M8	AC8.8	2,3daNm
M16	AC10.9	27,5daNm	M10	AC8.8	4,7daNm	M8	AC10.9	3,3daNm
M12	AC8.8	8,1daNm	M10	AC10.9	6,7daNm			

**BEMÆRK:** (for yderligere oplysninger om anvendelsesforhold henvises der til registreringsattesten)

Hvis dette anhængertræk monteres i henhold til vores anvisninger, vil det være til din fulde tilfredshed. Vi fralægger os ethvert ansvar ved ulovlig ændring eller brug af anhængertrækket.

**SIARR**  
03 - 105



# MONTAGEANLEITUNG

**WESTFALIA**  
31511960001

## VORBEREITUNG

\* Um die Montage zu erleichtern, entfernen Sie die 2 Schrauben unter dem Stoßdämpfer.

## MONTAGE

- \* Befestigen Sie den rechten Arm B an den Punkten V und X mit der gesamten Verschraubung V gesamten Verschraubung V und X am rechten Längsträger.
- \* Befestigen Sie den linken Arm C an den Punkten V und X mit der gesamten Verschraubung V und X am rechten Längsträger.
- \* Befestigen Sie den Kupplungsquerträger A mit der gesamten Verschraubung W und Y an den Punkten W und Y am rechten und linken linken Arm (Verkeilen Sie falls nötig das Sperrholz zwischen dem Arm B und dem Träger A).

## FERTIGSTELLUNG

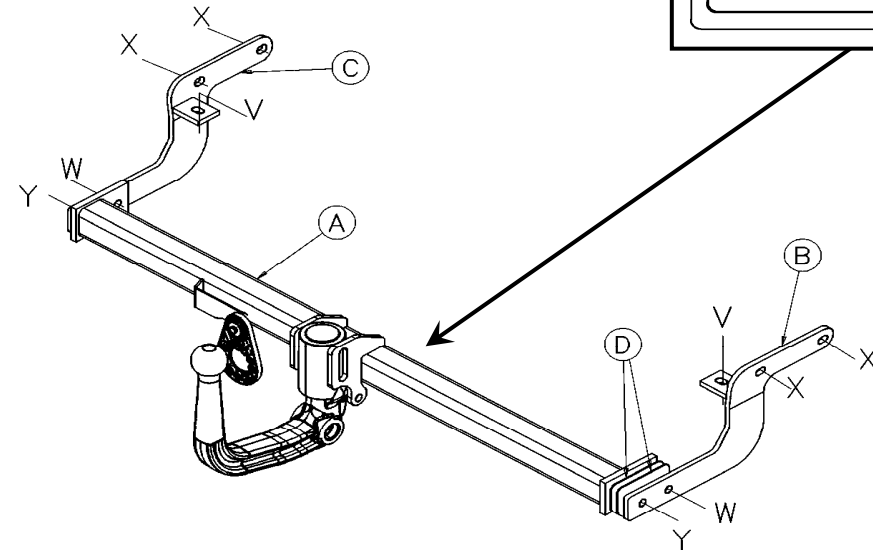
- \* Ziehen Sie die gesamte Verschraubung mit den unten angegebenen Drehmomenten an.
- \* Ziehen Sie die beiden Schrauben zur Befestigung des Stoßdämpfers an.

## SCHRAUBENSATZ

<b>W</b>	2 Schrauben HM10x35	<b>X</b>	4 Schrauben HM10x25
	2 Scheiben CS10		4 Scheiben CS10
	2 flache Scheiben 10-27		4 flache Scheiben 10-27
	2 Muttern HM10		4 Einsteckmuttern M10
<b>V</b>	2 Schrauben HM10x25	<b>Y</b>	2 Schrauben HM10x25
	2 Scheiben CS10		2 Scheiben CS10
	2 flache Scheiben 10-27		2 flache Scheiben 10-27
	2 flache Scheiben 10-27		2 Sperrholz D

! Das Typenschild auf die vorgesehene

SIARR	
N°	D
Type	S
	Réf.



Typ	EG	Maximal zulässiges Gesamtgewicht	Maximal zulässiges Anhängelast	Maximale Stützlast	Max. D-Wert
<b>SI065</b>	<b>Genehmigungs-Nr.</b>				
Anhängenvorrichtung Peugeot 207 SW (RDSO)	e24*94/20*00*0095	1 758 kg	1 150 kg	46 kg	6,82 kN

**HINWEIS:** Elektroschema liegt unseren (Universal - oder spezifische) Kabelsätzen bei.

### ANZUGSDREHMOMENTE:

M16	AC8.8	19,5daNm	M12	AC10.9	11,4daNm	M8	AC8.8	2,3daNm
M16	AC10.9	27,5daNm	M10	AC8.8	4,7daNm	M8	AC10.9	3,3daNm
M12	AC8.8	8,1daNm	M10	AC10.9	6,7daNm			

### ACHTUNG: (Nutzungsmerkmale : siehe Fahrzeugschein)

Diese Anhängenvorrichtung wird Sie voll zufrieden stellen, wenn Sie unsere Montageanleitung befolgen.

Im Falle der unerlaubten Veränderung oder des unerlaubten Gebrauchs lehnen wir jede Haftung ab.

**SIARR**  
03 - 105



# ΣΗΜΕΙΩΣΗ ΤΟΠΟΘΕΤΗΣΗΣ

FICHER : BUREAU\NOTICEDEMONTAGE\SIARR\NDM03\NDM03105-B - FOLIO NDMGREC

**WESTFALIA**  
31511960001

## ΠΡΟΕΤΟΙΜΑΣΙΑ

\* Αφαιρέστε τις 2 βίδες κάτω από τον προφυλακτήρα για να διευκολύνετε την τοποθέτηση.

## ΤΟΠΟΘΕΤΗΣΗ

- \* Στερεώστε τον δεξιό βραχίονα B στην δεξιά μηκίδα στα σημεία V και X με όλες τις βίδες V και X.
- \* Στερεώστε τον αριστερό βραχίονα C στην αριστερή μηκίδα στα σημεία V και X με όλες τις βίδες V και X.
- \* Στερεώστε την τραβέρσα του συστήματος ρυμούλκησης A στους βραχίονες δεξιό και αριστερό στα σημεία W και Y με όλες τις βίδες W και Y (Παρεμβάλετε, εν ανάγκη, ενισχυτικές πλάκες σύσφιξης ανάμεσα στον βραχίονα B και την τραβέρσα A).

## ΤΕΛΕΙΩΜΑ

- \* Σφίξτε όλες τις βίδες με τις ροπές στρέψης που αναφέρονται παρακάτω.
- \* Επανατοποθετήστε τις 2 vis που στερεώνουν τον προφυλακτήρα.

## ΣΥΝΟΛΑ ΚΟΧΛΙΩΝ

<b>W</b>	2 βίδες HM10x35	<b>X</b>	4 βίδες HM10x25
	2 ροδέλες CS10		4 ροδέλες CS10
	2 ροδέλες πλακέ 10-27		4 ροδέλες πλακέ 10-27
	2 περικόχλια HM10		4 κλειστά περικόχλια M10
<b>V</b>	2 βίδες HM10x25	<b>Y</b>	2 βίδες HM10x25
	2 ροδέλες CS10		2 ροδέλες CS10
	2 ροδέλες πλακέ 10-27		2 ροδέλες πλακέ 10-27
			2 ενισχυτική πλάκα σύσφιξης D

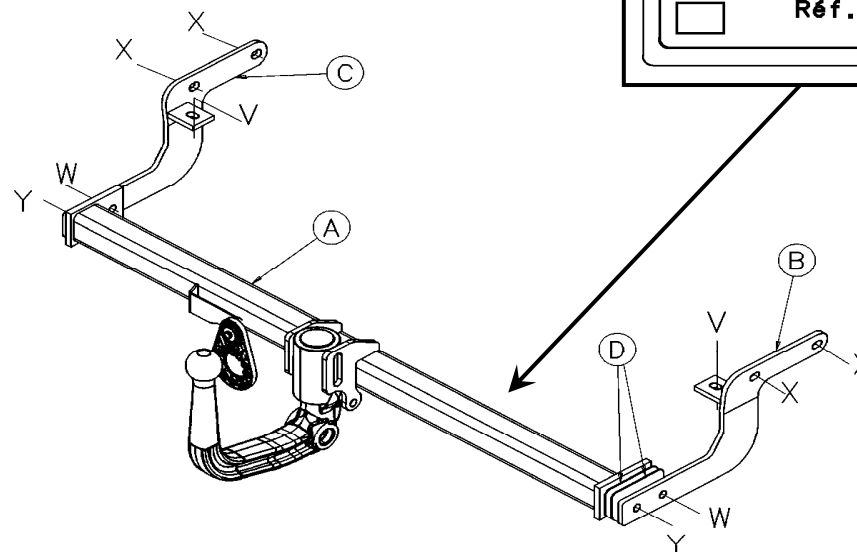
Κολλήστε την ετικέτα στο ενδεικνυόμενο σημείο

**SIARR**

N°  D

Type  S

Réf.



Τύπος	Εγκριση Τύπου αριθ.	Ολικό Βάρος μέγ Επιτρεπόμενο	Ολικό Βάρος ρυμούλκσιμο	Κατακόρυφο φορτίομέγ.	Τιμή D
<b>SI065</b>					
Σύστημα ρυμούλκησης για Peugeot 207 SW (RDSO)	e24*94/20*00*0095	1 758 kg	1 150 kg	46 kg	6,82 kN

**ΣΗΜΕΙΩΣΗ :** Ηλεκτρικό κύκλωμα στο εσωτερικό των γενικής χρήσεως δεσμών μας ή προσωποποιημένων.

### ΡΟΠΕΣ ΣΤΡΕΨΗΣ ΓΙΑ ΤΗΝ ΣΥΣΦΙΞΗ

M16	AC8.8	19,5daNm	M12	AC10.9	11,4daNm	M8	AC8.8	2,3daNm
M16	AC10.9	27,5daNm	M10	AC8.8	4,7daNm	M8	AC10.9	3,3daNm
M12	AC8.8	8,1daNm	M10	AC10.9	6,7daNm			

**ΠΡΟΣΟΧΗ :** (για να πληροφορηθείτε τα χαρακτηριστικά χρήσης συμβουλευτείτε την γκριζα κάρτα)

Εγκατεστημένο σύμφωνα με τις συστάσεις μας, αυτό το σύστημα ρυμούλκησης θα σας ικανοποιήσει πλήρως.

Απεκδύομεθα πάσης ευθύνης σε περίπτωση μετατροπής ή παράνομης χρήσης αυτού.



## PREPARACIÓN

\* Retirar los 2 tornillos bajo el parachoques para facilitar el montaje.

## MONTAJE

- \* Fijar el brazo derecho B sobre el larguero derecho en los puntos V y X con los conjuntos de tornillos y pernos V y X.
- \* Fijar el brazo izquierdo C sobre el larguero izquierdo en los puntos V y X con los conjuntos de tornillos y pernos V y X.
- \* Fijar la travesía frontal A a los brazos derecho e izquierdo en los puntos W e Y con los conjuntos de tornillos y pernos W e Y ( Intercalar, si fuera necesario, las contraplacas entre el brazo B y la travesía A).

## ACABADO

- \* Apretar el conjunto de tornillos y pernos a las parejas indicadas a continuación
- \* Volver a montar los 2 tornillos fijando el parachoques

## BLOQUE TORNILLERÍA

<b>W</b>	2 tornillos HM10x35	<b>X</b>	4 tornillos HM10x25
	2 arandelas CS10		4 arandelas CS10
	2 arandelas planas 10-27		4 arandelas planas 10-27
	2 tuercas HM10		4 tuercas asiento M10
<b>V</b>	2 tornillos HM10x25	<b>Y</b>	2 tornillos HM10x25
	2 arandelas CS10		2 arandelas CS10
	2 arandelas planas 10-27		2 arandelas planas 10-27
	2 arandelas planas 10-27		2 contraclapas D

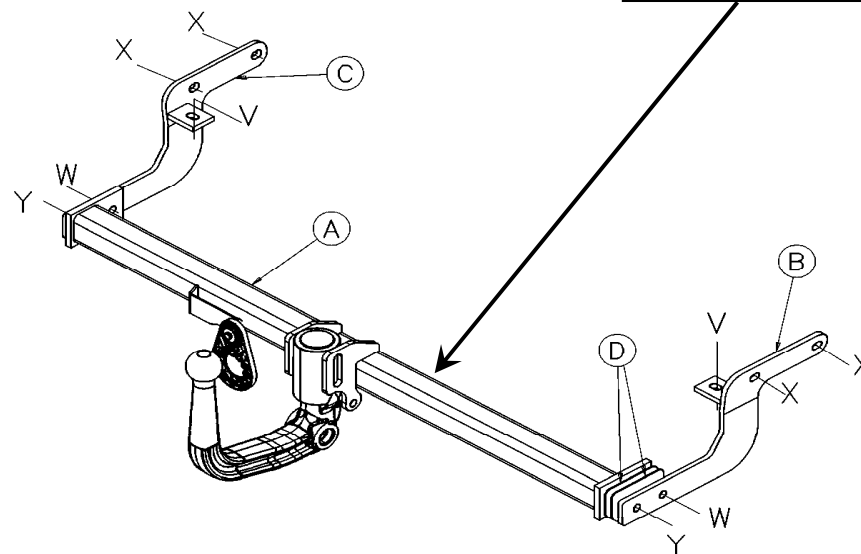
Pegar la etiqueta en el lugar indicado

**SIARR**

N°  D

Type  S

Réf.



Tipo	Homologación de Tipo n°	Peso Total máximo autorizado	Peso Total remolcable	Carga vertical máxima	Valor D
<b>SI065</b>					
Enganche para Peugeot 207 SW (RDSO)	e24*94/20*00*0095	1 758 kg	1 150 kg	46 kg	6,82 kN

**NOTA:** Esquema eléctrico en el interior de nuestros haces universales o personalizados.

### **PARES DE APRIETE:**

M16	AC8.8	19,5daNm	M12	AC10.9	11,4daNm	M8	AC8.8	2,3daNm
M16	AC10.9	27,5daNm	M10	AC8.8	4,7daNm	M8	AC10.9	3,3daNm
M12	AC8.8	8,1daNm	M10	AC10.9	6,7daNm			

### **ATENCIÓN:** (para conocer las características de utilización, consultar el permiso de circulación)

Instalado siguiendo nuestras recomendaciones, este enganche le dará total satisfacción.  
No asumiremos ninguna responsabilidad en caso de que haya sido transformado o utilizado ilícitamente

SIARR  
03 - 105



# ASENNUSOHJEET

FICHER : BUREAU NOTICE DEMONTAGE SIARR \ NDM03 \ NDM03105-B - FOLIO NDMFIN

WESTFALIA  
31511960001

## VALMISTELU

\* Irrota 2 ruuvia puskuri alla asennuksen helpottamiseksi.

## ASENNUS

- \* Kiinnitä oikea B oikeaan pituussuuntaiseen palkkiin pisteissä V ja X ruuvien V ja X.
- \* Kiinnitä vasen varsi C vasempaan pitkittäispalkkiin pisteissä V ja X ruuvien V ja X.
- \* Kiinnitä vetokoukun poikkivarsi A oikeaan ja vasempaan varteeseen pisteissä W ja Y ruuvien W ja Y avulla (Laita väliin tarvittaessa välilevyt varren B ja poikittaispuomin A väliin).

## VIIMEISTELY

- \* Kiristä ruuvit alla ilmoitetuilla momenteilla.
- \* Kiinnitä 2 ruuvia, jotka kiinnittävät puskurin.

## BLOC VISSERIE

**V** 2 ruuvia HM10x25  
2 välilevyä CS10  
2 litteää välilevyä 10-27

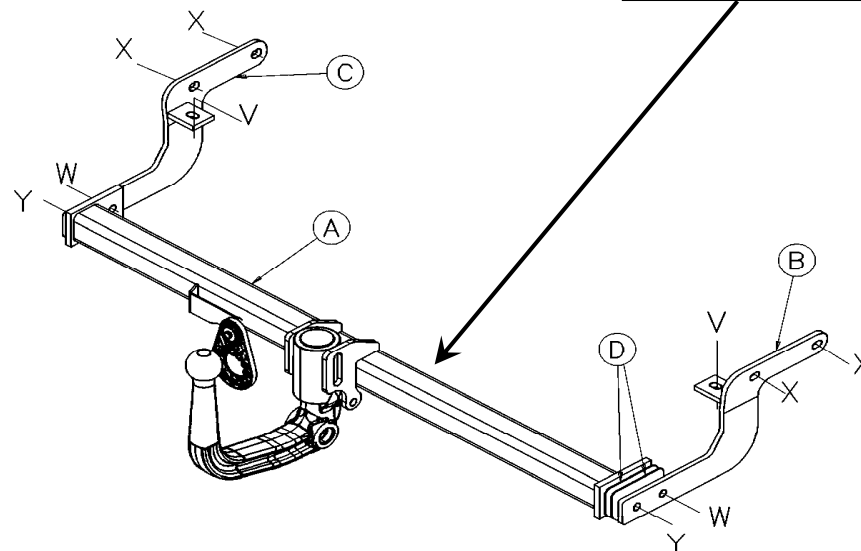
**W** 2 ruuvia HM10x35  
2 välilevyä CS10  
2 litteää välilevyä 10-27  
2 mutteria HM10

**X** 4 ruuvia HM10x25  
4 välilevyä CS10  
4 litteää välilevyä 10-27  
4 kehysmutteria M10

**Y** 2 ruuvia HM10x25  
2 välilevyä CS10  
2 litteää välilevyä 10-27  
2 vastakappale D

! Liimaa etiketti ilmoitettuun paikkaan

N° SIARR	
<input type="text"/>	D <input type="text"/>
Type <input type="text"/>	S <input type="text"/>
<input type="text"/>	Réf. <input type="text"/>



Tyyppi SI065	Tyyppihyväksyntä Numero	Suuri sallittu kokonaiskuorma	Vedettävissä oleva kokonaispaino	Suurin sallittu pystysuora rasitus	Arvo D
Vetokoukku Peugeot 207 SW (RDSO)	e24*94/20*00*0095	1 758 kg	1 150 kg	46 kg	6,82 kN

HUOM : Sähköpiirros on yleisjohtojen tai yksilöllisten johtojen mukana.

## KIRISTYSMOMENTIT:

M16	AC8.8	19,5daNm	M12	AC10.9	11,4daNm	M8	AC8.8	2,3daNm
M16	AC10.9	27,5daNm	M10	AC8.8	4,7daNm	M8	AC10.9	3,3daNm
M12	AC8.8	8,1daNm	M10	AC10.9	6,7daNm			

## HUOMIO: (käyttöominaisuuksiin tutustumiseksi on katsottava rekistereriotetta)

Suosituksen mukaan asennettuna tämä vetokoukku täyttää odotuksesi.  
Emme ota vastuuta, jos laitetta muutetaan tai käytetään ohjeiden vastaisesti.





**PREPARAZIONE**

\* Togliere le 2 viti sotto il paraurti per facilitare il montaggio.

**MONTAGE**

- \* Fissare il braccio destro B al longherone destro nei punti V e X con i gruppi viteria V e X.
- \* Fissare il braccio sinistro C al longherone sinistro nei punti V e X con i gruppi viteria V e X.
- \* Fissare la traversa del gancio di traino A ai bracci destro e sinistro nei punti W e Y con i gruppi viteria W e Y (Intercalare, se necessario, le contropiastre tra il braccio B e la traversa A).

**RIFINITURA**

- \* Stringere il gruppo viteria alle coppie qui di seguito indicate.
- \* Rimontare le 2 viti fissando il paraurti.

**BLOCCO VITERIA**

<b>W</b>	2 viti HM10x35 2 rondelle CS10 2 rondelle piatte 10-27 2 dadi HM10	<b>X</b>	4 viti HM10x25 4 rondelle CS10 4 rondelle piatte 10-27 4 dadi in gabbia M10
<b>V</b>	2 viti HM10x25 2 rondelle CS10 2 rondelle piatte 10-27	<b>Y</b>	2 viti HM10x25 2 rondelle CS10 2 rondelle piatte 10-27 2 contropiastres D

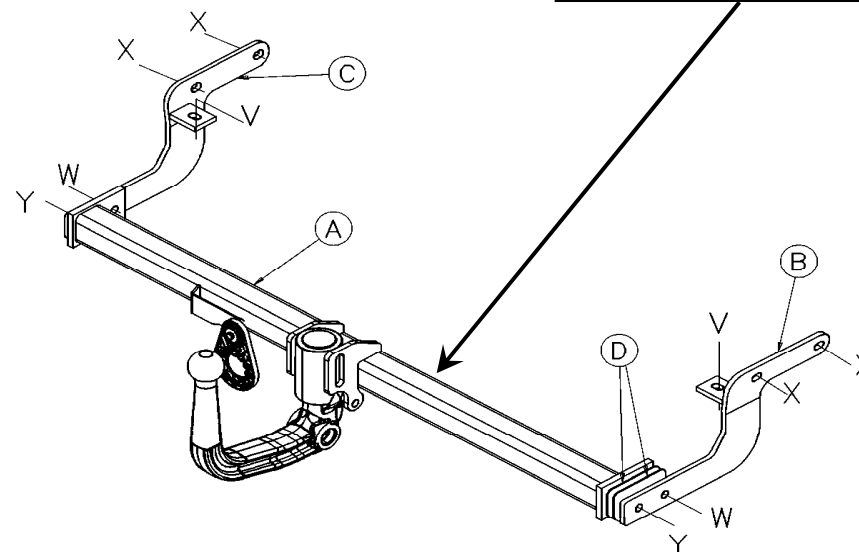
Incollare l'etichetta nel posto

**SIARR**

N°  D

Type  S

Réf.



Tipo	Omologazione di Tipo n°	Peso totale massimo autorizzato	Peso totale Rimorchiabile	Carico verticale massimo	Valore D
SI065					
Gancio da traino per Peugeot 207 SW (RDSO)	e24*94/20*00*0095	1 758 kg	1 150 kg	46 kg	6,82 kN

**NOTA :** Schema elettrico all'interno dei nostri fasci universali o personalizzati.

**COPPIE DI SERRAGGIO :**

M16	AC8.8	19,5daNm	M12	AC10.9	11,4daNm	M8	AC8.8	2,3daNm
M16	AC10.9	27,5daNm	M10	AC8.8	4,7daNm	M8	AC10.9	3,3daNm
M12	AC8.8	8,1daNm	M10	AC10.9	6,7daNm			

**ATTENZIONE :** (per conoscere le caratteristiche d'uso consultare il libretto di circolazione)

Installato seguendo le nostre raccomandazioni, questo gancio da traino vi lascerà completamente soddisfatti.  
Respingiamo ogni responsabilità in caso di trasformazione o utilizzo illecito dello stesso.

**SIARR**  
03 - 105



# MONTAGEHANDLEIDING

**WESTFALIA**  
31511960001

## VOORBEREIDING

- \* Neem de 2 schroeven onder de bumper weg om de montage te vergemakkelijken

## MONTAGE

- \* Bevestig de rechterarm B op de rechter langsligger aan de punten V en X met het schroefwerk V en X.
- \* Bevestig de linkerarm C op de linker langsligger aan de punten V en X met het schroefwerk V en X.
- \* Bevestig de dwarsbalk voor de koppeling A aan de rechter- en linkerarm aan de punten W en Y met het schroefwerk W en Y (Voeg, indien nodig, de klemplaten tussen arm B en dwarsbalk A in).

## FINITION

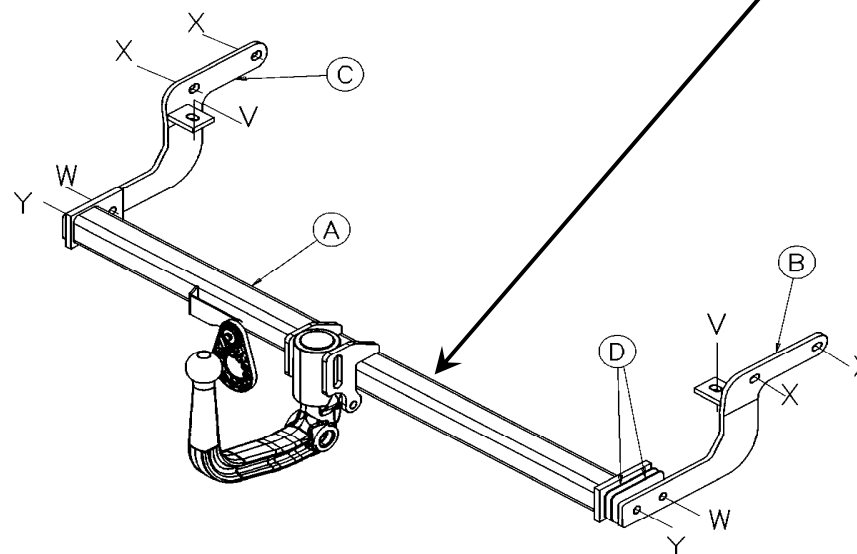
- \* Zet het geheel van het schroefwerk vast op de hieronder aangegeven koppels.
- \* Monteer de 2 schroeven opnieuw om de bumper te bevestigen.

## SCHROEFBLOK

<b>W</b>	2 schroeven HM10x35	<b>X</b>	4 schroeven HM10x25
	2 ringen CS10		4 ringen CS10
	2 drukplaten 10-27		4 drukplaten 10-27
	2 moeren HM10		4 wielopmoeren M10
<b>V</b>	2 schroeven HM10x25	<b>Y</b>	2 schroeven HM10x25
	2 ringen CS10		2 ringen CS10
	2 drukplaten 10-27		2 drukplaten 10-27
	2 drukplaten 10-27		2 klemplaat D

! Klistra dit etiketten på markerat

N°		SIARR	
<input type="text"/>	D	<input type="text"/>	
Type	S	<input type="text"/>	
<input type="text"/>	Réf.	<input type="text"/>	



Type	Goedkeuring	Max. toegestaan	Totaal	Max. verticale	Waarde
SI065	Type n°	totaalgewicht	laadgewicht	belasting	D
Koppeling voor Peugeot 207 SW (RDSO)	e24*94/20*00*0095	1 758 kg	1 150 kg	46 kg	6,82 kN

**NOTA BENE:** Bedradingsschema aan binnenkant van onze universele bundels of gepersonaliseerd.

### AANDRAAIMOMENTEN:

M16	AC8.8	19,5daNm	M12	AC10.9	11,4daNm	M8	AC8.8	2,3daNm
M16	AC10.9	27,5daNm	M10	AC8.8	4,7daNm	M8	AC10.9	3,3daNm
M12	AC8.8	8,1daNm	M10	AC10.9	6,7daNm			

### LET OP: (voor gebruikskennmerken het kentekenbewijs raadplegen)

Indien u de koppeling volgens onze aanbevelingen heeft geïnstalleerd, zal het u tot volle tevredenheid stemmen. Wij stellen ons niet aansprakelijk in geval van wijziging of onrechtmatig gebruik.

**SIARR**  
03 - 105



# MONTERINGSVEILEDNING

**WESTFALIA**  
31511960001

## FORBEREDELSE

\* Fjern de 2 skruene under støtfangeren for å forenkle monteringen.

## MONTERING

- \* Fest høyre arm B på høyre lengdestag ved punktene V og X med skruesettene V og X.
- \* Fest venstre arm C på venstre lengdestag ved punktene V og X med skruesettene V og X.
- \* Fest tverrbjelken for hengerfestet A ved høyre og venstre arm ved punktene W og Y med skruesettene W og Y (legg inn om nødvendig finerplatene mellom arm B og tverrbjelken A).

## ENDELIG UTFØRING

- \* Skru til alle skruene ved punktene som vist nedenfor.
- \* Fest igjen de 2 skruene som holder støtfangeren.

## SKRUESETT

<b>W</b>	2 skruer HM10x35	<b>X</b>	4 skruer HM10x25
	2 skiver CS10		4 skiver CS10
	2 tetningsskiver 10-27		4 tetningsskiver 10-27
	2 muttere HM10		4 festemuttere M10
<b>V</b>	2 skruer HM10x25	<b>Y</b>	2 skruer HM10x25
	2 skiver CS10		2 skiver CS10
	2 tetningsskiver 10-27		2 tetningsskiver 10-27
	2 finerplate D		2 finerplate D

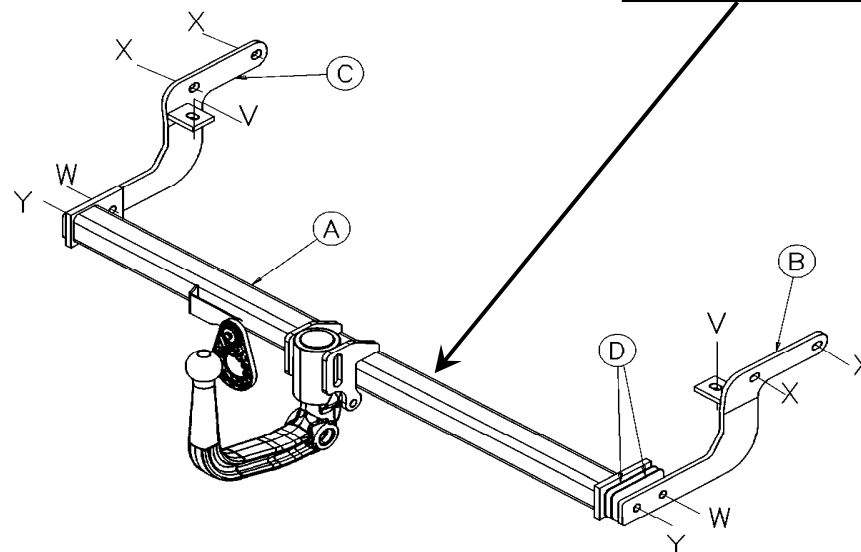
Lim etiketten på som

**SIARR**

N°  D

Type  S

Réf.



Type	Homologering type nr.	Total vekt maks. godkjent	Total vekt mulig med tilhenger	Totalvekt tilhenger maks. avstand	Verdi D
SI065					
Tilhengerfeste til Peugeot 207 SW (RDSO)	e24*94/20*00*0095	1 758 kg	1 150 kg	46 kg	6,82 kN

**MERKNAD :** Elektrisk skjema finnes i våre generelle eller personliggjorte brosjyrer.

### **DREININGSMOMENTER:**

M16	AC8.8	19,5daNm	M12	AC10.9	11,4daNm	M8	AC8.8	2,3daNm
M16	AC10.9	27,5daNm	M10	AC8.8	4,7daNm	M8	AC10.9	3,3daNm
M12	AC8.8	8,1daNm	M10	AC10.9	6,7daNm			

### **ADVARSEL: (for kunnskap om bruksegenskapene, se vognkortet)**

Ved å installere innretningen i samsvar med våre anbefalinger vil du få maksimalt utbytte av dette tilhengerfestet.  
Vi fraskriver oss alt ansvar hvis tilhengerfestet endres eller brukes på ulovlig måte.

**SIARR**  
03 - 105



# INSTRUKCJA MONTAŻU

**WESTFALIA**  
31511960001

## PRZYGOTOWANIE

\* W celu ułatwienia montażu, zdjąć 2 śruby pod zderzakiem.

## MONTAŻ

- \* Zamocować ramię prawe B na prawej podłużnicy w punktach V i X za pomocą zestawu śrub V i X.
- \* Zamocować lewe ramię C na lewej podłużnicy w punktach V i X za pomocą zestawu śrub V i X.
- \* Zamocować poprzeczną listwę dyszla A do prawego i lewego ramienia w punktach W i Y za pomocą zestawu śrub W i Y (Wsunąć, jeśli jest to konieczne, podkładki pomiędzy ramieniem B i poprzeczną listwą A).

## WYKOŃCZENIE

- \* Dokręcić wszystkie śruby zgodnie z momentami dokręcenia oznaczonymi poniżej.
- \* Zamontować 2 śruby mocujące zderzaka.

## ZESTAW ŚRUB

**W** 2 śruby HM10x35  
2 płaskie podkładki okrągłe CS10  
2 płaskie podkładki okrągłe 10-27  
2 nakładki HM10

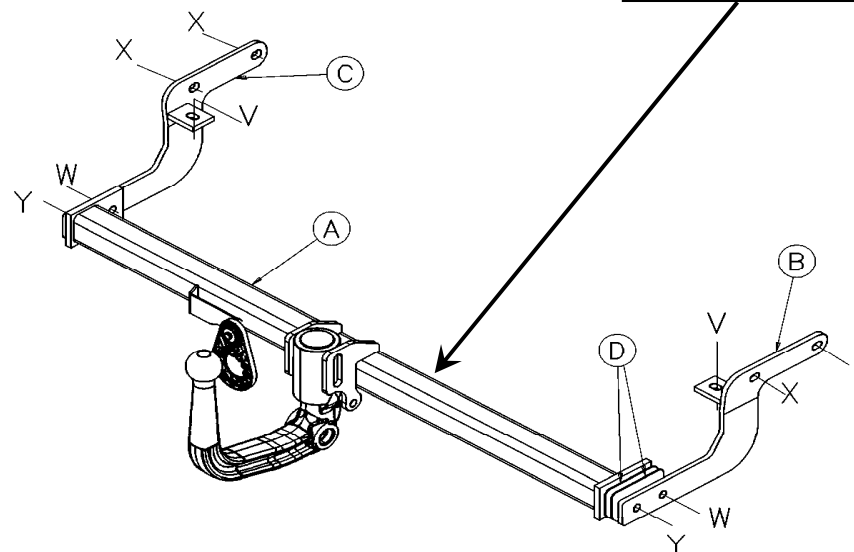
**X** 4 śruby HM10x25  
4 płaskie podkładki okrągłe CS10  
4 płaskie podkładki okrągłe 10-27  
4 nakrętki osłaniające M10

**V** 2 śruby HM10x25  
2 płaskie podkładki okrągłe CS10  
2 płaskie podkładki okrągłe 10-27

**Y** 2 śruby HM10x25  
2 płaskie podkładki okrągłe CS10  
2 płaskie podkładki okrągłe 10-27  
2 podkładła D

Nakleić etykietę w oznaczonym

N°		SIARR	
<input type="text"/>	D	<input type="text"/>	
Type	S	<input type="text"/>	
<input type="text"/>	Réf.	<input type="text"/>	



Typ	Homologacja	Ciężar całkowity	Ciężar całkowity	Maksymalne obciążenie pionowe	Wartość D
SI065	typu nr	holowania / dopuszczalny	holowania / dopuszczalny		
Dyszel holowniczy do Peugeot 207 SW (RDSO)	e24*94/20*00*0095	1 758 kg	1 150 kg	46 kg	6,82 kN

**Uwaga:** schemat elektryczny dołączony do wiązki podłączeniowej uniwersalnej lub specjalnej

## MOMENTY DOKRĘCENIA

M16	AC8.8	19,5daNm	M12	AC10.9	11,4daNm	M8	AC8.8	2,3daNm
M16	AC10.9	27,5daNm	M10	AC8.8	4,7daNm	M8	AC10.9	3,3daNm
M12	AC8.8	8,1daNm	M10	AC10.9	6,7daNm			

## UWAGA (charakterystyki użytkowania należy sprawdzić w dowodzie rejestracyjnym)

Dyszel holowniczy będzie funkcjonował we właściwy sposób po zainstalowaniu go zgodnie z zaleceniami. Nie ponosimy żadnej odpowiedzialności w przypadku wprowadzenia zmian lub niedozwolonego użycia

**SIARR**  
03 - 105



# MONTERINGSANVISNING

**WESTFALIA**  
31511960001

## FÖRBEREDELSE

\* Avlägsna de 2 skruvarna under stötfångaren för att underlätta nedmonteringen.

## MONTERING

- \* Fäst den högra armen B på den högra långbalken vid punkterna V och X med skruvsatserna V och X.
- \* Fäst den vänstra armen C på den vänstra långbalken vid punkterna V och X med skruvsatserna V och X.
- \* Fäst dragkrokens tvärbalk A på höger och vänster arm vid punkterna W och Y med skruvsatserna W och Y (Lägg vid behov in motplattor mellan armen B och tvärbalken A).

## SLUTLIGEN

- \* Skruva åt alla skruvar med nedanstående vridmoment.
- \* Montera tillbaka de 2 skruvarna som håller fast stötfångaren.

## SKRUVBLOCK

**W** | 2 skruvar HM10x35  
2 fjäderbrickor CS10  
2 rundbrickor 10-27  
2 muttrar HM10

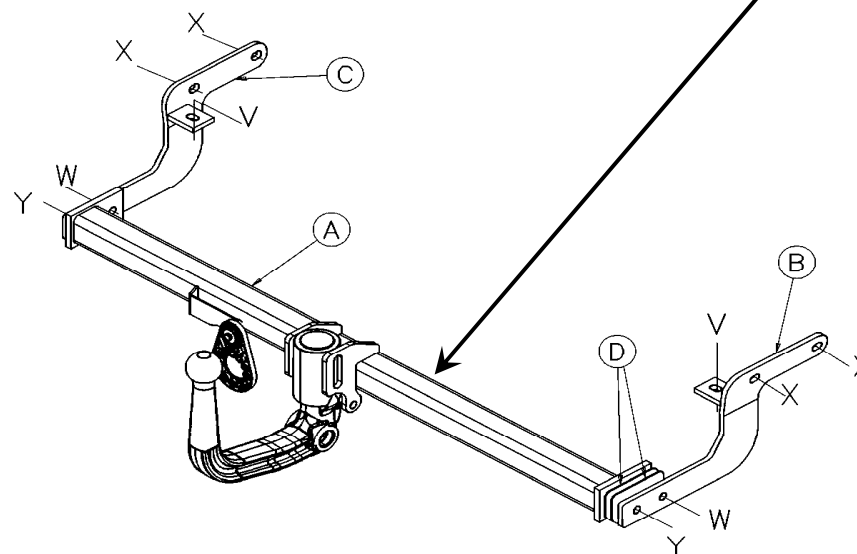
**X** | 4 skruvar HM10x25  
4 fjäderbrickor CS10  
4 rundbrickor 10-27  
4 fjättrade muttrar M10

**V** | 2 skruvar HM10x25  
2 fjäderbrickor CS10  
2 rundbrickor 10-27  
2 rundbrickor 10-27

**Y** | 2 skruvar HM10x25  
2 fjäderbrickor CS10  
2 rundbrickor 10-27  
2 motplatta D

Klistra dit etiketten på markerat

N°		SIARR	
<input type="text"/>	D	<input type="text"/>	
Type	S	<input type="text"/>	
<input type="text"/>	Réf.	<input type="text"/>	



Typexemplar <b>SI065</b>	Typgodkännande Av typexemplar n°	Totalvikt Maxi-vikt	Totalvikt bogserbar	Vertikal maxi-vikt	Värde D
Montering av Peugeot 207 SW (RDSO)	e24*94/20*00*0095	1 758 kg	1 150 kg	46 kg	6,82 kN

**Observera:** Elektriskt schema finns i våra allmänna eller mer specialiserade anvisningar

### **VRIDMOMENT:**

M16	AC8.8	19,5daNm	M12	AC10.9	11,4daNm	M8	AC8.8	2,3daNm
M16	AC10.9	27,5daNm	M10	AC8.8	4,7daNm	M8	AC10.9	3,3daNm
M12	AC8.8	8,1daNm	M10	AC10.9	6,7daNm			

### **WARNING: (Läs igenom det grå bladet för att ta reda på rådande användningsvillkor)**

Om du monterar produkten enligt våra anvisningar kommer du uppnå bästa möjliga resultat  
Vi avsäger oss allt ansvar i de fall kunden inte följt våra anvisningar fullt ut.

Dispositivo di traino tipo : **03 - 105**  
Per autoveicolo : **Peugeot 207 SW (RDSO)**  
Tipo funzionale : **SI065**

Classe e tipo di attacco : **A50-X**  
Omologazione : **e24\*94/20\*00\*0095**  
Valore D : **6,82 kN**  
Carico verticale max. S : **46 kg**  
Massa rimorchiabile : vedi carta di circolazione dell'autoveicolo

In base alla Direttiva europea 94/20, la massa massima rimorchiabile del dispositivo di traino è determinata dal valore di prova "D" così definito :

$$D = (T \times C) / (T + C) \times 0,00981 = (1178 \times 1150) / (1178 + 1150) \times 0,00981 = 6,82 \text{ kN}$$

dove : T = Massa complessiva max. della motrice (in kg) e C = Massa rimorchiabile max. della motrice (in kg)

#### **DICHIARAZIONE DI CORRETTO MONTAGGIO :**

la sottoscritta Ditta dichiara che il dispositivo di traino tipo **SI065** è stato installato a regola d'arte, nel rispetto dei punti d'attacco e delle prescrizioni fornite dalla Casa costruttrice

sul veicolo **Peugeot 207 SW (RDSO)**

targato **03 - 105**

Luneray li 04/04/2008

Si dichiara inoltre di aver informato l'utente del veicolo sull'USO e MANUTENZIONE del dispositivo stesso.

timbro et firma

**S.I.A.R.R.**  
SAS au capital de 2.074.000 €  
BP 11 - Rue du Général de Gaulle  
76810 LUNERAY  
Tél. 02 35 85 32 57 - Fax 02 35 85 63 22  
RC Dieppe 642 750 152 B - APE 343Z